

運輸署公告

為配合2019年7月14日沙田區舉行的公眾活動 而實施的特別交通及運輸安排

現公布，為配合在沙田區舉行的公眾活動，當局將於2019年7月14日(星期日)實施下列的特別交通及運輸安排：

I. 臨時交通安排

(A) 道路封閉(請參閱附圖)

由下午1時起，下列路段將臨時封閉，禁止所有車輛駛入，直至人群散去及道路重新開放為止：

- i. 車公廟路（東行）介乎翠田街及獅子山隧道公路；
- ii. 來往車公廟路(東行)及溱岸8號的支路；
- iii. 獅子山隧道公路（北行）介乎車公廟路及沙田正街；
- iv. 大埔公路－大圍段（東行）介乎松嶺路及沙田正街（前往松嶺路除外）；
- v. 沙田鄉事會路(北行) 前往大埔公路－沙田段（南行）的支路；
- vi. 文林路；
- vii. 文禮路；
- viii.沙田正街（東行）；
- ix. 橫壘街；
- x. 源禾路（東行）介乎橫壘街及沙田鄉事會路；
- xi. 沙田鄉事會路（北行）介乎源禾路及排頭街；
- xii. 大埔公路-沙田段（北行）通往沙田鄉事會路的支路(北行)；
- xiii.沙田車站圍；
- xiv.排頭街；及
- xv. 上禾輦路。

(B) 交通改道

由下午1時起，下列交通改道將會實施，直至人群散去及道路重新開放為止：

- i. 所有車輛禁止由沙田頭路（北行）右轉前往車公廟路（東行）及禁止前往溱岸8號的支路；
- ii. 所有車輛禁止由車公廟路（西行）右轉前往溱岸8號的支路；
- iii. 所有車輛禁止由獅子山隧道公路（北行）進入大涌橋路以北路段，車輛只準左轉前往車公廟路（西行）或右轉前往大涌橋路（東行）；

- iv. 所有車輛禁止由成全路右轉前往大埔公路－大圍段（東行）（前往松嶺路除外）；
- v. 所有車輛禁止由松嶺路左轉前往大埔公路－大圍段（東行）；
- vi. 所有車輛禁止由白鶴汀街右轉前往沙田正街（北行）；
- vii. 所有車輛禁止由担杆莆街右轉入沙田正街；
- viii. 所有車輛禁止由大涌橋路（西行）右轉前往獅子山隧道公路（北行）；
- ix. 所有車輛只準由沙田正街（西行）左轉前往獅子山隧道公路（南行）；
- x. 所有在車輛在大埔公路-沙田段（南行）前往沙田鄉事會路的支路只准左轉前往沙田鄉事會路（南行）；
- xi. 所有車輛禁止由源禾路（西行）右轉前往沙田鄉事會路（北行）；
- xii. 所有在車輛在沙田鄉事會路（北行）只準左轉入源禾路（西行）或右轉入源禾路（東行）；
- xiii. 沿紅梅谷道（北行）往車公廟路（東行）的車輛，須改行獅子山隧道公路（北行），然後左轉前往車公廟路（西行）；
- xiv. 沿美田路（南行）往車公廟路（東行）的車輛，須改行紅梅谷道（南行）及獅子山隧道公路（北行），然後左轉前往車公廟路（西行）；及
- xv. 前往沙田大會堂、新城市廣場（沙田正街西行）、白鶴汀街及宜正里的車輛，須改行源禾路（西行）。

II. 臨時交通安排(視乎情況)

(A) 道路封路(請參閱附圖)

視乎實際的交通及人群情況而定，下列道路或會隨時封閉，臨時禁止所有車輛駛入，直至人群散去及道路重新開放為止：

- i. 獅子山隧道公路（南行）介乎車公廟路及沙田正街；
- ii. 沙田正街（西行）；
- iii. 白鶴汀街；
- iv. 宜正里；
- v. 担杆莆街；
- vi. 源禾路（西行）介乎橫壘街及沙田鄉事會路；
- vii. 大埔公路－沙田段（南行）通往沙田鄉事會路（南行）的支路；及
- viii. 沙田鄉事會路（南行）介乎源禾路及排頭街。

(B) 交通改道

視乎實際的交通及人群情況而定，下列交通改道將會實施，直至人群散去及道路重新開放為止：

- i. 所有在源禾路（西行）的車輛只准左轉前往沙田鄉事會路（南行）；及

- ii. 所有在沙田鄉事會路（北行）的車輛只准右轉前往源禾路（東行）。

III. 公共運輸服務安排

(A) 巴士服務

i. 暫停使用巴士總站及巴士站

- (a) 沙田市中心巴士總站及沙田站公共運輸交匯處將由下午1時起暫停使用，直至人群散去及道路重開為止；及
- (b) 所有位於受影響道路的巴士站將於道路封閉期間暫停使用，直至人群散去及道路重開為止。

ii. 巴士路線改道

由中午12時起，下列巴士路線將會臨時改道，直至道路重新開放為止：

| <u>巴士路線</u> | <u>行車方向</u> | | <u>改道</u> |
|-------------|-------------|---|--|
| 九巴 40X | 往烏溪沙站方向 | 經 | 大埔公路－沙田段及火炭路。 |
| 九巴 40X | 往葵涌邨方向 | 經 | 火炭路及大埔公路－沙田段。 |
| 九巴 47A | 往水泉澳方向 | 經 | 大埔公路－沙田段、火炭路及沙田圍路。 |
| 九巴 47A | 往葵芳（南）方向 | 經 | 沙田圍路、大涌橋路、火炭路及大埔公路－沙田段。 |
| 九巴 47X | 往秦石方向 | 經 | 大埔公路－沙田段、火炭路及沙田圍路。 |
| 九巴 47X | 往葵盛（東）方向 | 經 | 車公廟路、迴旋處、紅梅谷路、獅子山隧道公路、大涌橋路、沙角街、乙明邨街、沙角街、沙田圍路、火炭路及大埔公路－沙田段。 |
| 九巴 48X | 往灣景花園方向 | 經 | 禾輦街、源禾路、火炭路及大埔公路－沙田段。 |
| 九巴 48X | 往禾輦方向 | 經 | 大埔公路－沙田段、火炭路、源禾路及禾輦街。 |
| 九巴 49X | 往青衣方向 | 經 | 大涌橋路、沙田圍路、沙田路、火炭路及大埔公路－沙田段。 |
| 九巴 49X | 往廣源方向 | 經 | 大埔公路－沙田段、火炭路、沙田路、沙田圍路及大涌橋路。 |
| 九巴 72 | 往長沙灣方向 | 經 | 大埔公路－沙田段、青沙公路及大埔公路－沙田嶺段。 |
| 九巴 72 | 往太和方向 | 經 | 大埔公路－沙田嶺段、美輝街、香粉寮街、美田路、青沙公路、城門隧道公路及大埔公路－沙田段。 |
| 九巴 72A | 往大圍方向 | 經 | 沙田路、獅子山隧道公路、紅梅谷路、迴旋處、車公廟路及大圍站公共運輸交匯處。 |

| | | | |
|--------|-----------------|---|--|
| 九巴 72A | 往大埔方向 | 經 | 美田路、美輝街、香粉寮街、美田路、青沙公路、城門隧道公路及大埔公路－沙田段。 |
| 九巴 80K | 往大圍方向 | 經 | 沙田路、獅子山隧道公路、紅梅谷路、迴旋處、美田路、美輝街、香粉寮街及美田路。 |
| 九巴 80K | 往愉翠苑方向 | 經 | 美田路、美輝街、香粉寮街、美田路、青沙公路、大埔公路－沙田段、火炭路及大涌橋路。 |
| 九巴 80M | 往九龍塘站方向 | 經 | 火炭路、大涌橋路及獅子山隧道公路。 |
| 九巴 80M | 往穗禾苑方向 | 經 | 獅子山隧道公路、沙田路及火炭路。 |
| 九巴 80X | 往觀塘碼頭方向 | 經 | 沙田頭路、車公廟路、迴旋處、紅梅谷路、獅子山隧道公路、支路、大涌橋路及沙角街。 |
| 九巴 81 | 往西九龍站方向 | 經 | 源禾路、沙田鄉事會路、大涌橋路、車公廟路、迴旋處、美田路及美輝街。 |
| 九巴 81 | 往禾輦方向 | 經 | 大埔公路－沙田嶺段、美輝街、香粉寮街、美田路、大埔公路－沙田段、火炭路、源禾路及禾輦街。 |
| 九巴 81C | 往耀安方向 | 經 | 紅梅谷路、迴旋處、紅梅谷路、獅子山隧道公路、支路及大涌橋路。 |
| 九巴 81K | 往新田圍方向 | 經 | 火炭路、大涌橋路及沙田圍路。 |
| 九巴 81K | 往穗禾苑方向 | 經 | 沙田圍路、大涌橋路及火炭路。 |
| 九巴 82K | 往黃泥頭方向 | 經 | 紅梅谷路、迴旋處、紅梅谷路、獅子山隧道公路、支路、大涌橋路及沙角街 |
| 九巴 83K | 往黃泥頭方向 | 經 | 源禾路、沙田鄉事會路、大涌橋路及小瀝源路。 |
| 九巴 85 | 往九龍城碼頭方向 | 經 | 火炭路、沙田路、獅子山隧道公路、迴旋處、美田路、美輝街、香粉寮街及美田路。 |
| 九巴 85 | 往火炭 (山尾街) 方向 | 經 | 紅梅谷路、迴旋處、美田路、美輝街、香粉寮街、美田路、青沙公路、大埔公路－沙田段及火炭路 |
| 九巴 85B | 往秦石方向 | 經 | 車公廟路、迴旋處、紅梅谷路、獅子山隧道公路、支路、車公廟路及沙田頭路。 |
| 九巴 85K | 往沙田站方向 | 經 | 改以禾輦為終點站，並改為循環服務。 火炭路、源禾路、沙田鄉事會路及大涌橋路。 |
| 九巴 86 | 往美孚方向 | 經 | 大涌橋路及獅子山隧道公路。 |
| 九巴 86 | 往黃泥頭方向 | 經 | 獅子山隧道公路、大涌橋路及小瀝源路。 |
| 九巴 86A | 往沙田圍方向 | 經 | 紅梅谷路、迴旋處、紅梅谷路、獅子山隧道公路、支路、大涌橋路及沙角街。 |
| 九巴 86K | 往沙田站方向 | 經 | 改以禾輦為終點站，並改為循環服務。 火炭路、源禾路、沙田鄉事會路及大涌橋路。 |
| 九巴 87B | 往新田圍方向 | 經 | 車公廟路、迴旋處、紅梅谷路、獅子山隧道公路、支路、車公廟路及沙田頭路。 |
| 九巴 88 | 往大圍站方向 | 經 | 大涌橋路、車公廟路、迴旋處、車公廟路及大圍站公共運輸交匯處。 |
| 九巴 88 | 往中秀茂坪方向 | 經 | 美田路、迴旋處、紅梅谷路、獅子山隧道公路、支路、大涌橋路及沙田圍路。 |
| 九巴 88K | 往顯徑方向 | 經 | 火炭路、沙田路、獅子山隧道公路、紅梅谷路、迴旋處、美田路、美輝街、香粉寮街及美田路。 |
| 九巴 88K | 往駿景園方向 | 經 | 美田路、美輝街、香粉寮街、美田路、青沙公路、大埔公路－沙田段及火炭路。 |

| | | | |
|---------|-------------------|---|--|
| 九巴 88X | 往平田方向 | 經 | 火炭路、大涌橋路及沙田圍路。 |
| 九巴 88X | 往火炭站方向 | 經 | 沙田圍路、大涌橋路及火炭路。 |
| 九巴 89 | 往觀塘站方向 | 經 | 禾輦街、源禾路、沙田鄉事會路、大涌橋路及獅子山隧道公路。 |
| 九巴 89 | 往瀝源方向 | 經 | 獅子山隧道公路、大涌橋路、火炭路、源禾路及禾輦街。 |
| 九巴 89B | 往沙田圍方向 | 經 | 紅梅谷路、迴旋處、紅梅谷路、獅子山隧道公路、支路、大涌橋路及沙角街。 |
| 九巴 89X | 往沙田站方向 | 經 | 改以沙田圍巴士總站為終點站。 大涌橋路、沙田圍路、沙角街、崗背街及怡成坊。 |
| 九巴 89X | 往觀塘 (翠屏道) 方向 | 經 | 改以沙田圍巴士總站為終點站。 怡成坊、崗背街、沙角街、沙田圍路及大涌橋路。 |
| 隧巴 170 | 往沙田站方向 | 經 | 改以沙田圍巴士總站為終點站。 紅梅谷路、迴旋處、紅梅谷路、獅子山隧道公路、支路、大涌橋路、沙角街、崗背街及怡成坊。 |
| 隧巴 170 | 往華富(中) 方向 | 經 | 改以沙田圍巴士總站為終點站。 怡成坊、崗背街及沙角街。 |
| 隧巴 182 | 往愉翠苑方向 | 經 | 紅梅谷路、迴旋處、紅梅谷路、獅子山隧道公路、支路、大涌橋路及沙角街。 |
| 九巴 249X | 往青衣站方向 | 經 | 沙田圍路、大涌橋路及車公廟路。 |
| 九巴 249X | 往博康方向 | 經 | 車公廟路、迴旋處、紅梅谷路、獅子山隧道公路、支路、大涌橋路及沙田圍路。 |
| 九巴 263 | 來回方向 | | 改以城門隧道轉車站為終點站。 |
| 九巴 269D | 往天富方向 | 經 | 禾輦街、源禾路、火炭路、支路及大埔公路－沙田段。 |
| 九巴 269D | 往瀝源方向 | 經 | 大埔公路－沙田段、支路、火炭路、源禾路及禾輦街。 |
| 九巴 280X | 往尖沙咀東 (麼地道) 方向 | 經 | 火炭路、支路及大埔公路－沙田段。 |
| 九巴 280X | 往穗禾苑方向 | 經 | 大埔公路－沙田段、支路及火炭路。 |
| 九巴 281M | 往新田圍方向 | 經 | 車公廟路、迴旋處、紅梅谷路、獅子山隧道公路、支路、車公廟路及沙田頭路。 |
| 九巴 282 | 往新田圍方向 | | 約12:00起暫停服務。 |
| 九巴 283 | 往美松苑方向 | | 約12:00起暫停服務。 |
| 九巴 284 | 往濱景花園方向 | | 約12:00起暫停服務。 |
| 九巴 287X | 往水泉澳方向 | 經 | 車公廟路、迴旋處、紅梅谷路、獅子山隧道公路、支路、大涌橋路及沙角街。 |
| 九巴 288 | 往沙田市中心方向 | 經 | 改以沙田圍站為終點站。 水泉坳街、沙角街、逸泰街及水泉坳街。 |
| 九巴 289R | 往沙田市中心方向 | 經 | 改以大涌橋路近麗豪酒店為終點站。 |
| 九巴 299X | 來回方向 | 經 | 改以沙田圍巴士總站為終點站。 |
| 九巴 W3 | 來回方向 | | 不停沙田站公共運輸交匯處。 |

| | | | |
|--------|---------------|---|---|
| 九巴 888 | 往沙田方向 | | 改以源禾路近瀝源邨為終點站。 |
| 新巴 798 | 往火炭方向 | 經 | 沙田路、火炭路、源禾路、禾輦街、豐順街、德厚街及源禾路。 |
| 新巴 798 | 往調景嶺站方向 | 經 | 源禾路、禾輦街、豐順街、德厚街、源禾路、火炭路及沙田路。 |
| 龍運 A41 | 往愉翠苑方向 | 經 | 城門隧道公路、支路、大埔公路—大圍段、美田路、車公廟路、大圍站公共運輸交匯處、美田路、迴旋處、紅梅谷路、獅子山隧道公路、沙瀝公路、沙田路、沙田圍路及大涌橋路。 |
| 龍運 A41 | 往機場（地面運輸中心）方向 | 經 | 沙田圍路、沙田路、沙瀝公路、獅子山隧道公路、紅梅谷路、迴旋處、車公廟路、大圍站公共運輸交匯處、美田路、迴旋處、車公廟路及青沙公路。 |
| 龍運 E42 | 往博康方向 | 經 | 大圍站公共運輸交匯處、美田路、迴旋處、紅梅谷路、獅子山隧道公路、沙瀝公路、沙田路、沙田圍路及沙角街。 |
| 龍運 E42 | 往機場（地面運輸中心）方向 | 經 | 沙田圍路、沙田路、沙瀝公路、獅子山隧道公路、紅梅谷路、迴旋處及美田路。 |

(B) 專線小巴服務

i. 暫停使用專線小巴士

- (a) 位於沙田站公共運輸交匯處的專線小巴總站及排頭街的專線小巴總站將由下午1時起暫停使用，直至人群散去及道路重開為止；及
- (b) 所有位於受影響道路的專線小巴士將於道路封閉期間暫停使用，直至人群散去及道路重開為止。

(c) 專線小巴改道

由中午12時起，下列專線小巴路線將會臨時改道，直至道路重新開放為止：

| 專線小巴路線 | 行車方向 | 改道 |
|-------------|-------|---|
| 28K、28S | 往沙田方向 | 將會縮短至火炭站。 |
| 60K、62K、810 | 往沙田方向 | 將會縮短至禾輦並改為循環服務：經源禾路、豐順街、德厚街及源禾路。 |
| 65A | 往沙田方向 | 將會縮短至第一城站。 |
| 66K | 往沙田方向 | 將會縮短至火炭站並改為循環服務：經大埔公路—馬料水段、駿景路、樂信徑及樂景街。 |

| | | |
|------------------------|-------------|---|
| 67K | 往沙田方向 | 將會縮短至石門站並改為循環服務： 經大涌橋路、安心街、安耀街、安明街、小瀝源路及大涌橋路。 |
| 69K | 往沙田方向 | 將會縮短至坳背灣街並改為循環服務： 經穗禾路、火炭路、松頭下路、坳背灣街、麵房街及坳背灣街。 |
| 69K | 往穗禾苑方向 | 經坳背灣街、火炭路及穗禾路。 |
| 403、403A、 403P、481A | 往沙田方向 | 經大埔公路－沙田段、火炭路及源禾路。 |
| 403、403A、 403P、481A | 往石籬/安蔭/荃灣方向 | 經担杆莆街、沙田正街、白鶴汀街、獅子山隧道公路、車公廟路、美田路及大埔公路－大圍段。 |
| 809K | 往沙田方向 | 將會縮短至沙田圍站： 經水泉坳街、沙角街及逸泰街。 |
| 812 | 往水泉澳方方向 | 經紅梅谷路、獅子山隧道公路、支路及大涌橋路。 |
| 814 | 往沙田方向 | 將會縮短至火炭站並改為循環服務。 |

(d) 專線小巴暫停服務

專線小巴路線第27號線（香港科學園－沙田（排頭街））、第27A號線（白石角－沙田（排頭街））、67A號線（石門邨－沙田站）及第68K號線（瑞峰花園－沙田站）將由約中午12時起暫停服務，直至人群散去及道路重開為止。第68K號線特別班次（瑞峰花園－大圍站）則維持服務。

IV. 的士站暫停使用

位於沙田正街（東行）及排頭街之的士站將由下午1時起暫停使用，直至人群散去及道路重開為止。

V. 跨境巴士服務

位於沙田正街及白鶴汀街的跨境巴士站點將會遷移至大圍村南道。

VI. 停車位暫停使用

下列停車位將由下午1時起暫停使用，直至人群散去及道路重開為止：

- i. 所有位於文林路的停車位；
- ii. 所有位於沙田正街（沙田街市外）的停車位；及

iii. 所有位於排頭街的停車位。

VII. 限制車輛進出停車場

在道路封閉期間，在受影響地區內的停車場停泊的車輛將不准進出停車場，直至人群散去及封閉路段重開放為止。

VIII. 拖走違例停放的車輛

在上述特別交通安排實施的地區及其一帶內違例停放的車輛，或會被警方拖走，毋須事先通知。

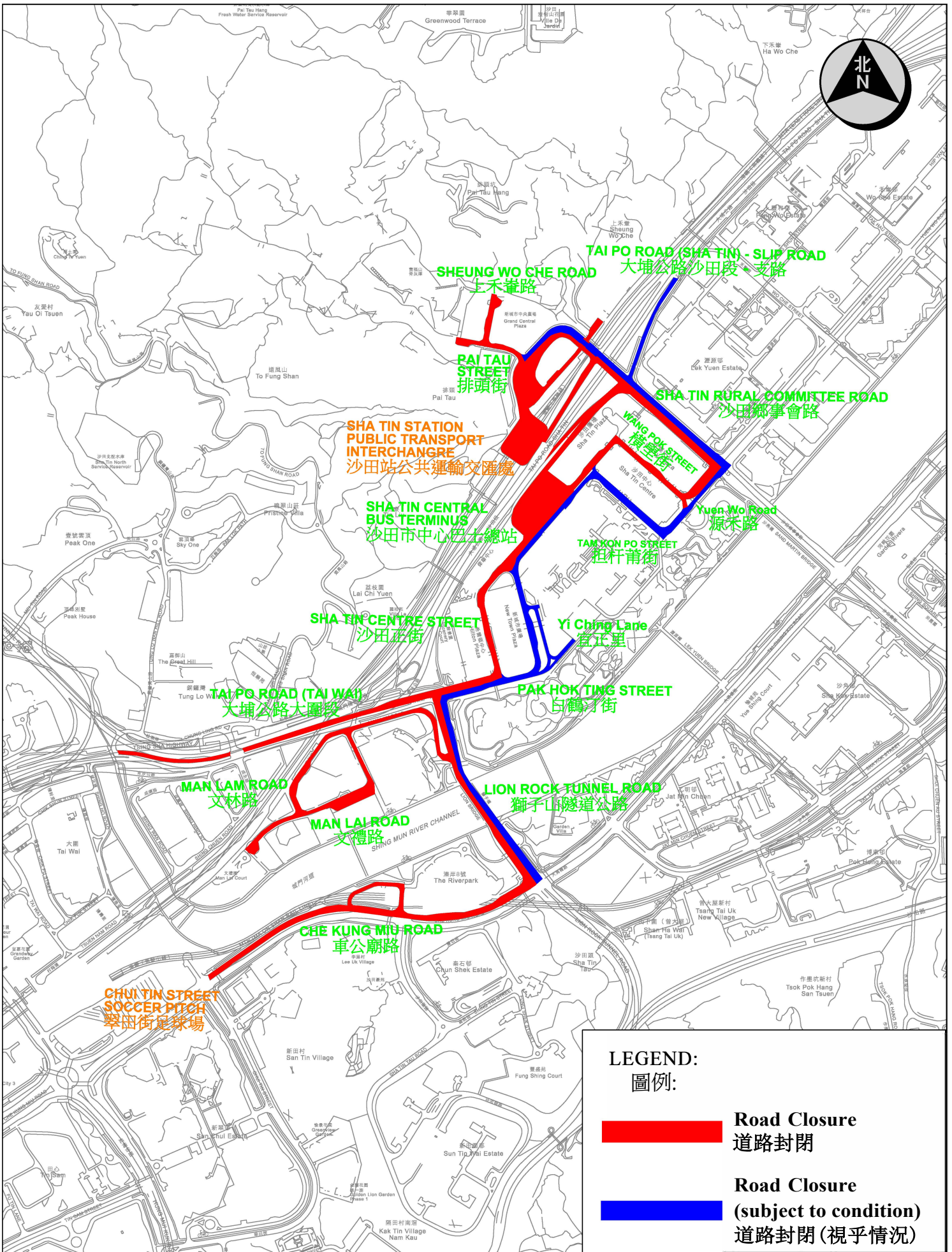
IX. 注意及呼籲

現場警務人員會視乎當時的交通及人流情況，以執行上述封路、交通管制及公共運輸服務改道措施。公共運輸服務營辦商將會張貼通告，通知乘客上述的特別運輸安排。

駕駛人士如欲前往文林路的油站，須留意在該處實施的交通管制及封路安排。

封路期間巴士及其他公共運輸服務服務可能出現不穩定的情況，乘客須特別留意有關改道及取消車站的安排。市民應提早計劃行程路線，使用替代路線及預留額外的行程時間以免延誤。

運輸署署長 陳美寶



**Road Closure Arrangements in Sha Tin
for Public Event on 14 July 2019**
2019年7月14日沙田區公眾活動的封路安排

